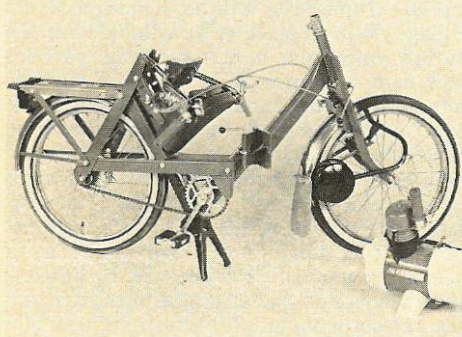


SOLEX « NEW LOOK »

Vélosorex ne nous avait pas habitué à ça. Depuis une trentaine d'années nous voyions la même « bicyclette qui roule toute seule » dans nos villes et nos campagnes avec son éternelle tenue noire, et voilà que depuis quelques temps, d'autres modèles apparaissent. Ce furent d'abord les Solex 5000 aux couleurs gaies, puis les 6000 qui tranchent davantage encore sur le reste de la gamme. Tout d'un coup, deux modèles nous sont présentés : le 5000 pliable et le 8000 (ténor). Serait-ce le début d'une nouvelle ère Solex ? La firme française semble bien l'entendre de cette oreille



Le Solex 5000 pliable, un aboutissement.

Le cyclomoteur, quand il roule, est une merveille de maniabilité, de discrétion. Pourtant, quand il ne roule plus il n'en a plus de même et on finit par trouver son « deux roues » bien encombrant. Lui réserver un parking serait exagéré, alors où le mettre ?... La rue, une cave, un vestibule sont les endroits les plus communément pratiqués. Mais aucune de ces solutions n'est satisfaisante. Les risques de vol sont trop grands ou les solutions pour y remédier, trop compliquées. La bicyclette pliable est depuis pas mal de temps entrée dans les mœurs. Le 5000 étant en quelque sorte une bicyclette, Solex s'est dit qu'on pouvait peut-être le rendre pliable aussi. Résultat : guidon démontable à blocage



rapide, selle repliable à accrochage et serrage rapide et cadre pliable par charnière à blocage tout aussi rapide. Le 5000 ainsi plié n'occupe plus que 0,85 m sur la hauteur, 0,50 m sur la largeur et 0,83 m sur la longueur. Si on se souvient que le 5000 ne pèse que 28 kg on se rend compte que sa taille et son poids sont à peu près comparables à ceux d'une malle. Ses utilisations sont multiples.

Le banlieusard le met dans son coffre de voiture, et l'en sort à la porte d'Italie, remise sa voiture, déplie son engin et se rend plus sûrement et plus rapidement sur les lieux de son activité. Le vacancier de fin de semaine (qui peut être le même que le banlieusard) l'a toujours sous la main, à la ville comme à la campagne, même avantage pour le plaisancier.

Rappelons également que le moteur du 5000 se démonte en un tournemain : avantage appréciable en cas de panne, vous donnez votre moteur à réparer et on vous en prête un autre pendant la période de réparation.

Le 5000 pliable, c'est l'aboutissement de la gamme née en 1946. De son aïeul, il a hérité la fiabilité, la simplicité mais il y a ajouté la gaité et l'ingéniosité. (cf. fiche technique).

Le 8000 ténor, le début d'une ère nouvelle

Avec le 8000, c'est autre chose, c'est un modèle beaucoup plus apte à plaire à une clientèle plus jeune. Fini le galet sur la roue avant, les coups de pédales hargneux pour franchir les côtes et les pointes à 15 km/h

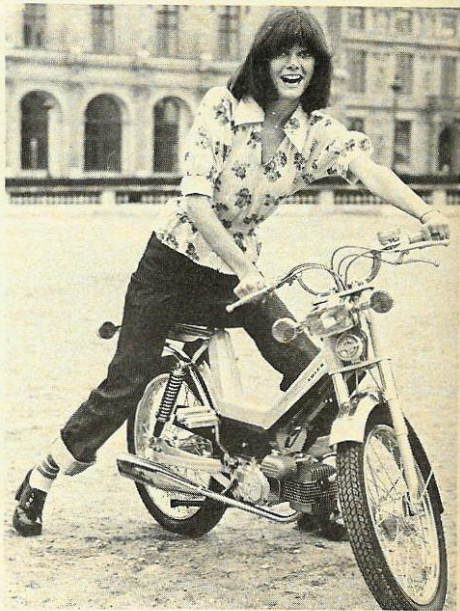
par temps de pluie ou de neige. Le 8000 est un cyclomoteur qui ne ressemble plus à un vélo, mais bel et bien au « deux roues » que nous voyons depuis des années, chaque jour : le moteur est sous le cadre.

Avec le 8000, on atteint les 45 km/h (point limite) et on les maintient sans problème à 6300 tours/mn. Il est équipé d'un phare chromé placé sur la roue avant, sur lequel vient un compteur kilométrique indicateur de vitesse et d'un antivol Neimann (cf. fiche technique). Mais on n'a pas voulu s'en tenir là. Le 8000 ténor possède sa version améliorée : le Ténor S (sport, spécial, super, vous choisissez).

Il est très joli, sa ligne basse, sa selle bi-position (pas biplace, c'est interdit) son guidon-bracelets ou presque, sa suspension arrière à ressorts chromés, ses clignotants, etc... en font une machine sur laquelle on ne doit pas se sentir mal à l'aise quand on se trouve au feu rouge près d'un autre 50 cc quel qu'il soit. (cf. fiche technique).

Mais le Sole

Mais Solex ne s'en tiendra pas là. Après la commercialisation de ces modèles qui peuvent être considérés comme des



formules de transition, la firme s'attaquera à des engins plus ambitieux. On nous a laissé entendre que le premier « deux roues » fonctionnant à l'énergie électrique risquait fort de porter le label Vélosorex. Quant à l'éventualité d'un 125, elle n'a pas été repoussée formellement. Ce n'est pas pour tout de suite en tout cas.

Comme vous pouvez le constater, c'est à un Solex « New Look » que l'on a affaire, à un Solex qui a mangé du lion. Puisse-t-il continuer sur sa lancée, c'est en tout cas ce que nous lui souhaitons : une seule marque de moto en France, c'est trop peu.

CIRCUIT PAUL RICARD

20-21-22 AVRIL 1973

CHAMPIONNAT DU MONDE MOTOCYCLISTE GRAND PRIX DE FRANCE

**1 MOTO GRATUITE
TOUTES LES HEURES**

**Un adhésif du Circuit Paul
Ricard numéroté sera remis à
chaque spectateur.**

**Il vous permettra peut-être de
gagner l'un des nombreux
cadeaux RICARD:**

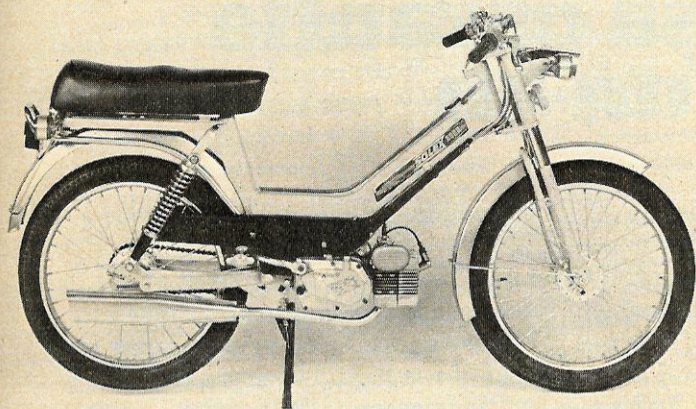
3 MOTOBECANE 350 cm³

5 MOTOBECANE 125 LT

5 MOTOCONFORT x 1

offertes par la Société RICARD

**Possibilité de camping sur place - snack
RN 8 - 83330 LE BEAUSSET.**



FICHE TECHNIQUE SOLEX 5000 PLIABLE

Moteur :
Monocylindre 2 temps
Cylindrée : 49 cc
Alésage/course : 39,5 x 40 mm
Taux de compression : 8,2 : 1
Régime maxi : 3800 tours/mn
Puissance : 0,7 CV
Refroidissement par air
Graissage par mélange
Allumage et éclairage
par volant magnétique

Transmission :
Par galet sur roue avant
Embrayage centrifuge à sec

Partie cycle :
Pneu AV et AR : 2 x 16 pouces
Frein AV à patin - AR à tambour
Capacité réservoir : 1,3 l

Dimensions :
Longueur : 1,48 m
Largeur : 0,60 m
Hauteur : 1 m
Poids : 28 kg

Disponible mars 73.
Prix prévu : 680 F.

FICHE TECHNIQUE SOLEX 8000 STANDARD (ténor)

Moteur :
Monocylindre 2 temps
Cylindrée : 49,99 cc.
Alésage/course : 40,4 x 39 mm
Taux de compression : 7,8
Régime maxi : 6300 tours/mn
Puissance : 1,8 CV
Refroidissement
Refroidissement par air ambiant
Graissage : adjonction d'huile à
l'essence
Allumage et éclairage par volant
magnétique
Consommation : 2 l aux 100 km

Transmission :
Par chaîne unique

Embrayage :
système baignant dans l'huile
— de départ : commande au guidon
— de marche : centrifuge automatique

Partie cycle :
Suspension
Suspension AV : bras de fourche
à tubes télescopiques
et amortisseurs
à ressorts.
AR : oscillante à
amortisseurs télescopiques
à ressorts.
Frein AV et AR : à tambour
Roue AR : motrice
Pneus : à pavés de 2 14 x 17 pouces
Phare : rectangulaire
chromé sur fourche AV
Avertisseur électrique -
compteur kilométrique -
totalisateur.
Antivol : Neimann à serrure
de sécurité sur colonne
de direction.
Capacité du réservoir : 4,6 l
Carburant : essence.

Dimensions :
Longueur : 1,657 m
Largeur : 0,64 m
Hauteur : 0,99 m
Poids : 42,8 kg

Disponible mars 73.
Prix prévu : 1060 F.

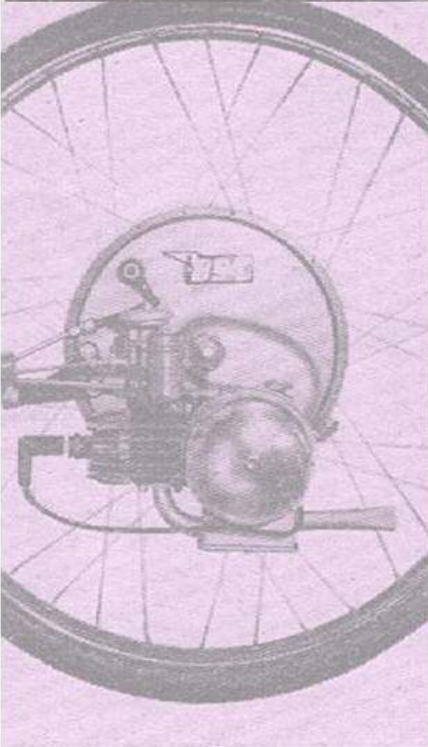
SOLEX 8000 SPORT

Version dérivée du
SOLEX 8000 STANDARD,
comportant :

Guidon bracelets.
Selle bi-position.
Amortisseurs AR
à ressorts chromés
extérieurs.
Garde-boue AR inox.
Clignotants AV et AR.
Carter de protection profilé.

Disponible mars 73%
Prix prévu : 1.350 F

IceniCAM Information Service



www.icenicam.org.uk